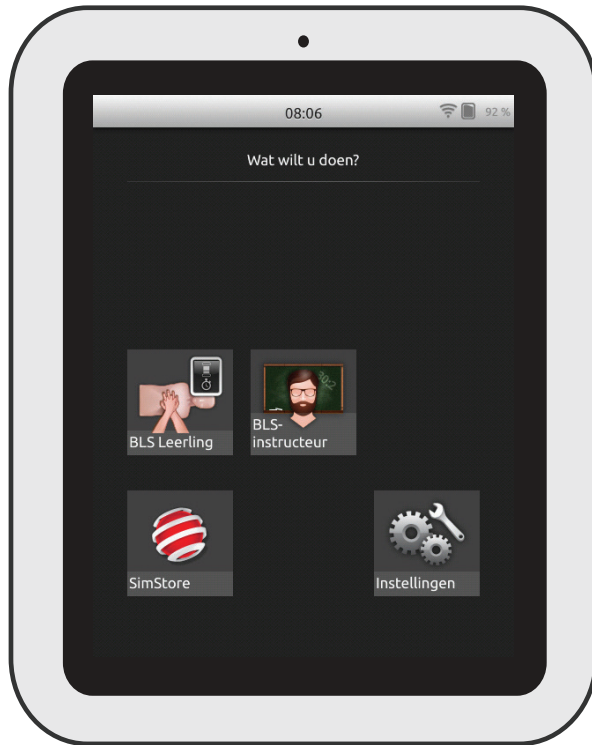


SimPad met SkillReporter

Gebruiksaanwijzing



Beoogd gebruik	4
Belangrijke informatie	4
Meegeleverde onderdelen	5
Overzicht van de SimPad	6
Overzicht van de SimPad PLUS	7
Batterij laden	8
Instelling	9
Installatie oefenpop	11
Instellingen oefenpop	16
Overzicht beginscherm	17
Modus BLS Leerling	18
Modus BLS Instructor	19
Feedback QCPR	25
BLS Settings	30
Probleemoplossing	31

Beoogd gebruik

Deze versie van SimPad is geïnstalleerd met SkillReporter-software voor Basic Life Support (BLS)-training. Gebruik voor feedback over reanimatieprestaties oefenpoppen die geschikt zijn voor QCPR, zoals Resusci Anne of Resusci Baby met QCPR.

Ga voor meer informatie naar www.laerdal.com/SimPad-SkillReporter

Belangrijke informatie

Lees deze gebruiksaanwijzing en zorg ervoor dat u vóór gebruik van het product bekend bent met de werking ervan.

In deze gebruiksaanwijzing staan bedieningsinstructies voor de volgende modellen:

- SimPad
- SimPad PLUS

Als we het in deze gebruiksaanwijzing hebben over de SimPad, bedoelen we ook het SimPad PLUS-model, tenzij anders gespecificeerd.

Inbegrepen onderdelen kunnen verschillen in uiterlijk en zijn onder voorbehoud.



SimPad/SimPad PLUS



Hoes



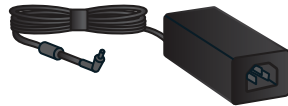
USB-kabel



Polsriem



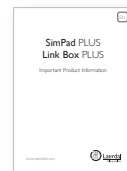
Netsnoer



AC-adapter voeding

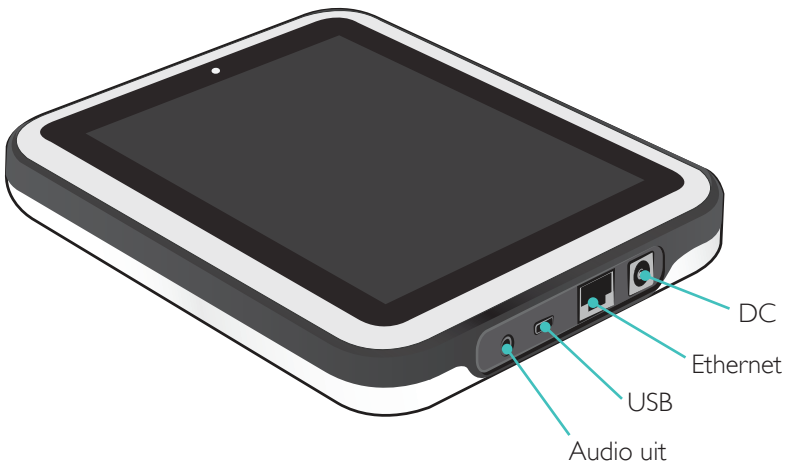
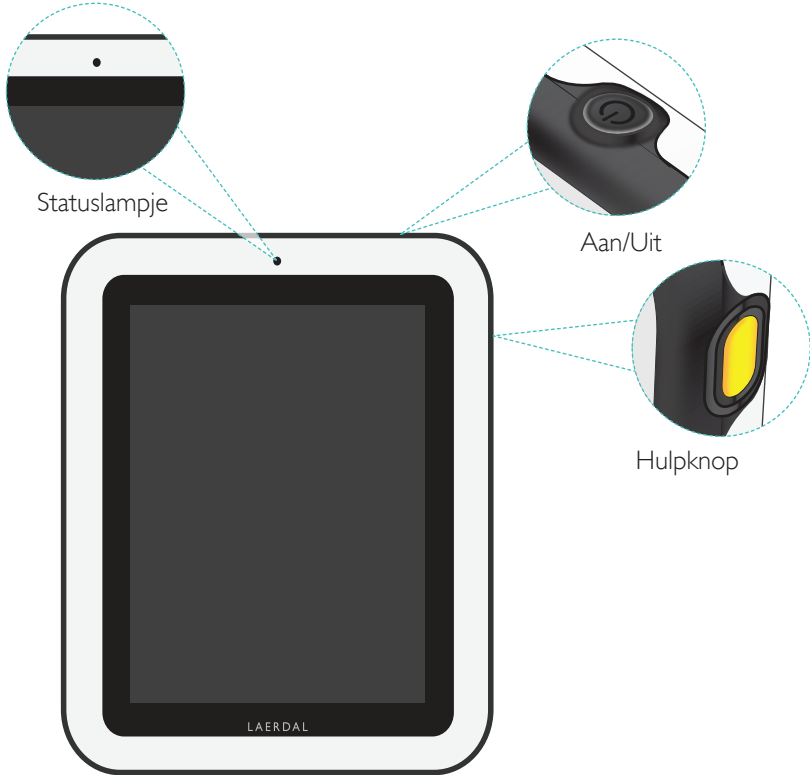


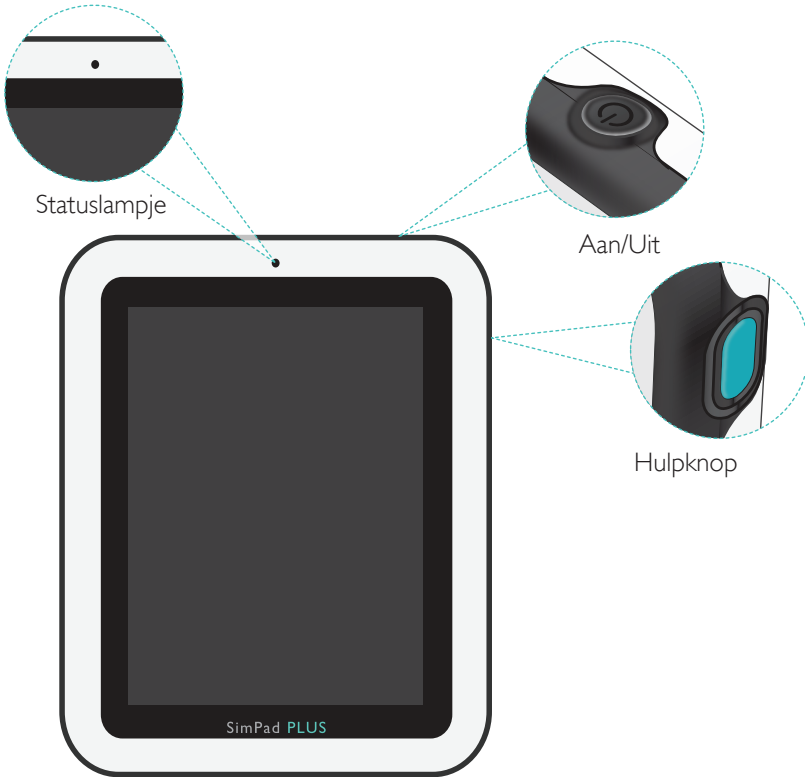
Gebruiksaanwijzing



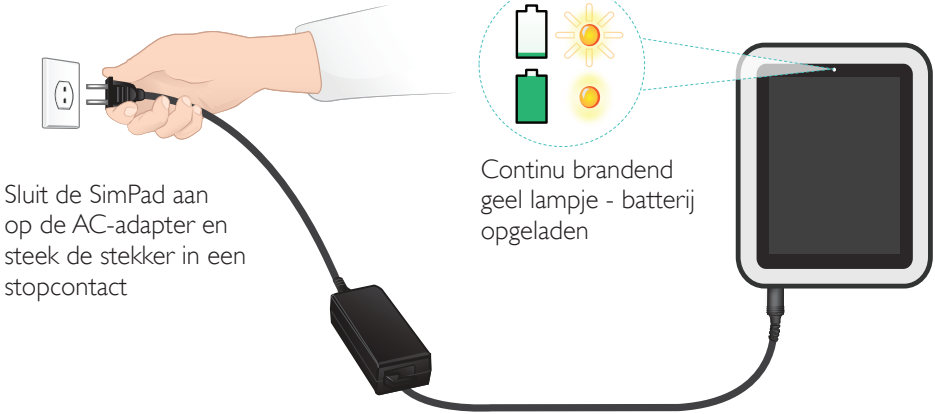
Belangrijke
productinformatie

Overzicht van de SimPad





Batterij laden



In-/uitschakelen

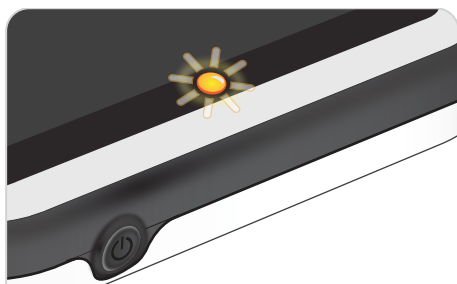


Opmerking

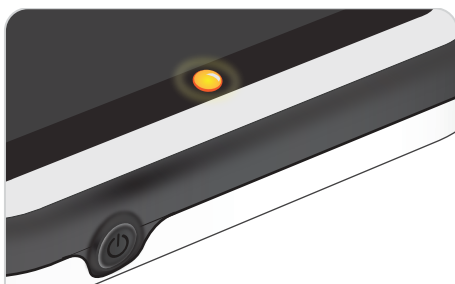
Zorg ervoor dat de SimPad SkillReporter-software en Resusci Anne QCPR-oefenpopsoftware bijgewerkt zijn tot de nieuwste versie. De nieuwste versies van alle software en productdownloads zijn beschikbaar in het onderdeel Downloads op de productpagina www.laerdal.com/SimPad-SkillReporter.

Instelling

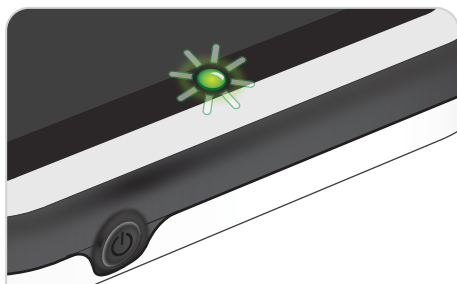
Statuslampje



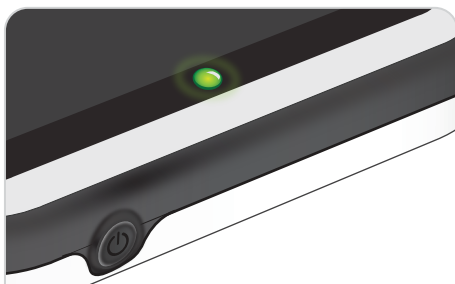
Uit en batterij opladen -
geel lampje knippert.



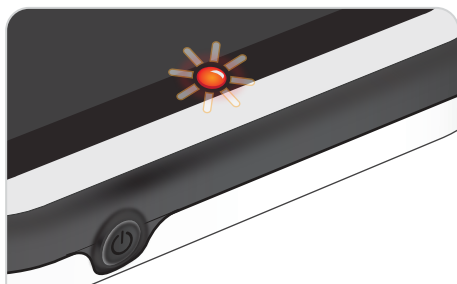
Uit maar batterij opgeladen -
geel lampje brandt continu.



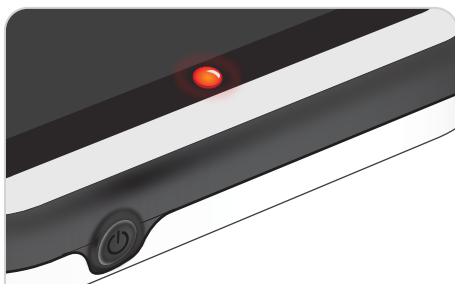
Starten en uitschakelen -
groen lampje knippert.



Aan - groen lampje brandt continu.



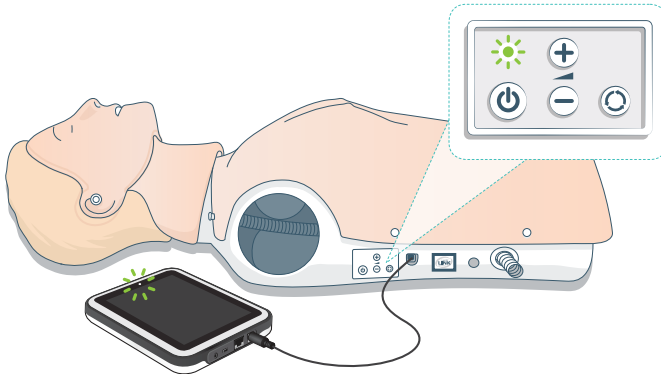
Batterij bijna leeg - rood lampje knippert.



Storing, onderhoud nodig - rood lampje
brandt continu. Neem contact op met uw
plaatselijke Laerdal-vertegenwoordiger.

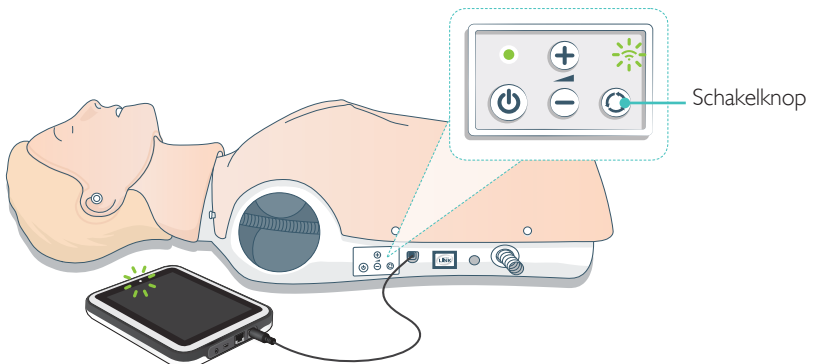
Aansluiting maken met één oefenpop via een USB-kabel

De USB-kabel is de betrouwbaarste verbinding wanneer u de SimPad met één oefenpop verbindt. Wanneer u de USB-kabel gebruikt, wordt de oefenpop via de SimPad gevoed. Gebruik de stroomadapter om te voorkomen dat de batterij snel leegraakt als de oefenpop gevoed wordt door de SimPad.



Aansluiting maken met één oefenpop via wifi

Zorg bij draadloos gebruik dat de oefenpop in wifimodus staat. Dit wordt aangeduid met het groene wifisymbool op het bedieningspaneel van de oefenpop. Gebruik de schakelknop om te kiezen tussen kabel-, wifi- of Bluetooth-modus.



Installatie oefenpop

Verbinding maken met meerdere oefenpoppen

Er kan verbinding worden gemaakt met meerdere oefenpoppen in de modus BLS Instructor. Als er meerdere oefenpoppen (2 tot 6) worden gebruikt wordt er aangeraden om een router te gebruiken (router voor meerdere oefenpoppen).

 **Opmerking**

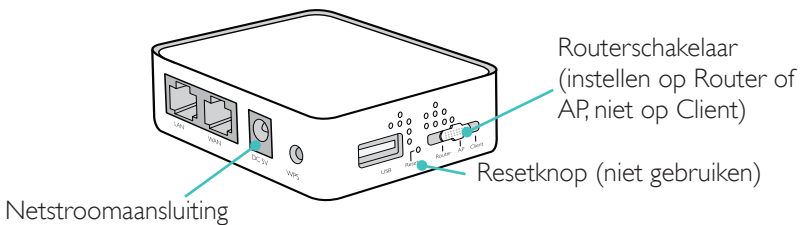
In de modus BLS Leerling kan er maar één oefenpop worden geselecteerd. Dit gebeurt automatisch wanneer er verbinding wordt gemaakt met de oefenpop via de USB-kabel of wanneer er slechts één oefenpop beschikbaar is.

Instelling router voor meerdere oefenpoppen

We raden aan de Laerdal-router (apart verkrijgbaar) te gebruiken om een netwerk te creëren. Wacht totdat de router is opgestart (ongeveer 2 minuten) voordat u de SimPad en oefenpoppen opstart.



Gebruik de meegeleverde USB-voeding (5 V) voor voeding van de router*



Plaats de router voor optimale prestaties hoger dan de vloer.

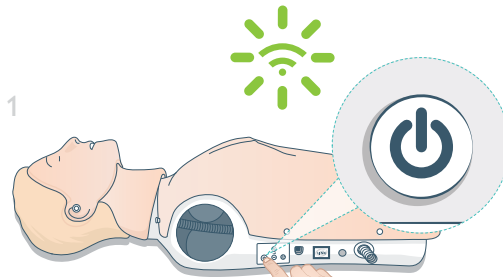


 **Opmerking**

Reset of verander de router niet (d.w.z. wachtwoord, configuratie enz.).

Naam van de oefenpop wijzigen

Als u de oefenpop voor het eerst gebruikt, heeft deze een standaardnaam (bijv. Resusci Anne QCPR). Om meerdere oefenpoppen te volgen, geeft u elke oefenpop een unieke naam. Deze naam wordt gebruikt om de oefenpop te identificeren in de modus BLS Instructor:

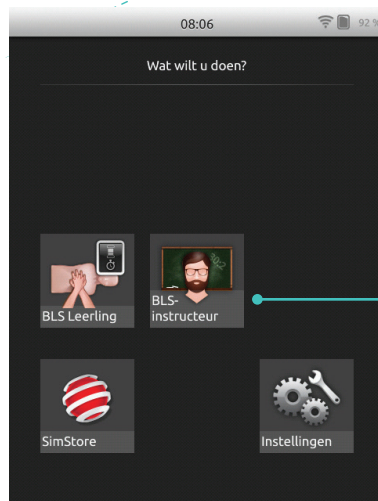


Schakel de oefenpop in (zorg dat deze in de wifimodus staat)



Schakel de SimPad in

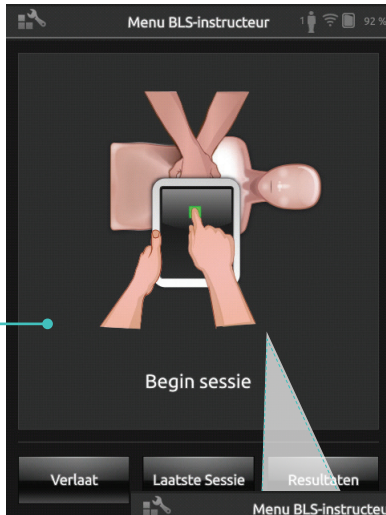
3



Selecteer de modus BLS Instructor

Installatie oefenpop

4



Druk op Start Session (Sessie starten)

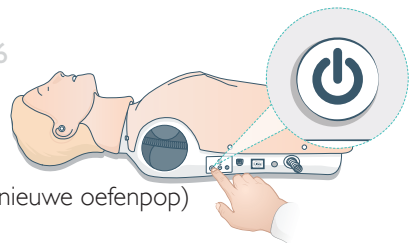
5



Selecteer de oefenpop die op het scherm verschijnt (dit moet de oefenpop zijn die is ingeschakeld)

Pas de naam aan, zodat deze overeenkomt met de eerder gegeven fysieke naam

6



Schakel de oefenpop uit (herhaal procedure voor iedere nieuwe oefenpop)

Oefenpoppen selecteren

Aantal verbonden oefenpoppen

Tik op de oefenpop om toegang te krijgen tot het overzicht met oefenpoppen en de beschikbare netwerken

Geselecteerd

Verbonden

Bezet (in gebruik door een andere SimPad)

Geen verbinding meer

Menu BLS-instructeur

Kies Poppen
Kies 1 tot 6 oefenpoppen

<input type="checkbox"/>	Resusci Anne	WiFi
<input checked="" type="checkbox"/>	Resusci Anne	WiFi
<input checked="" type="checkbox"/>	Resusci Anne Verbonden	WiFi
<input type="checkbox"/>	Resusci Anne	WiFi
<input checked="" type="checkbox"/>	Resusci Anne Geen verbinding meer	WiFi

Ontbreekt er een oefenpop?

Annuleer Ga Verder

Netwerk selecteren

Als er meer dan een oefenpop wordt geselecteerd, wordt er een melding weergegeven om een netwerk te kiezen. Het netwerk maakt communicatie mogelijk tussen de verschillende oefenpoppen en de SimPad.

Tik om netwerk te selecteren

Menu BLS-instructeur

Kies netwerk

Bij gebruik van meerdere oefenpoppen heeft u een netwerk nodig voor de communicatie tussen de oefenpoppen en de SimPad

<input checked="" type="radio"/>	LaerdalNetMobile-ef-8a (Aanbevolen)	WiFi
<input type="radio"/>	WiFi Net 1	WiFi
<input type="radio"/>	WiFi Net 2	WiFi

Annuleer Ga Verder

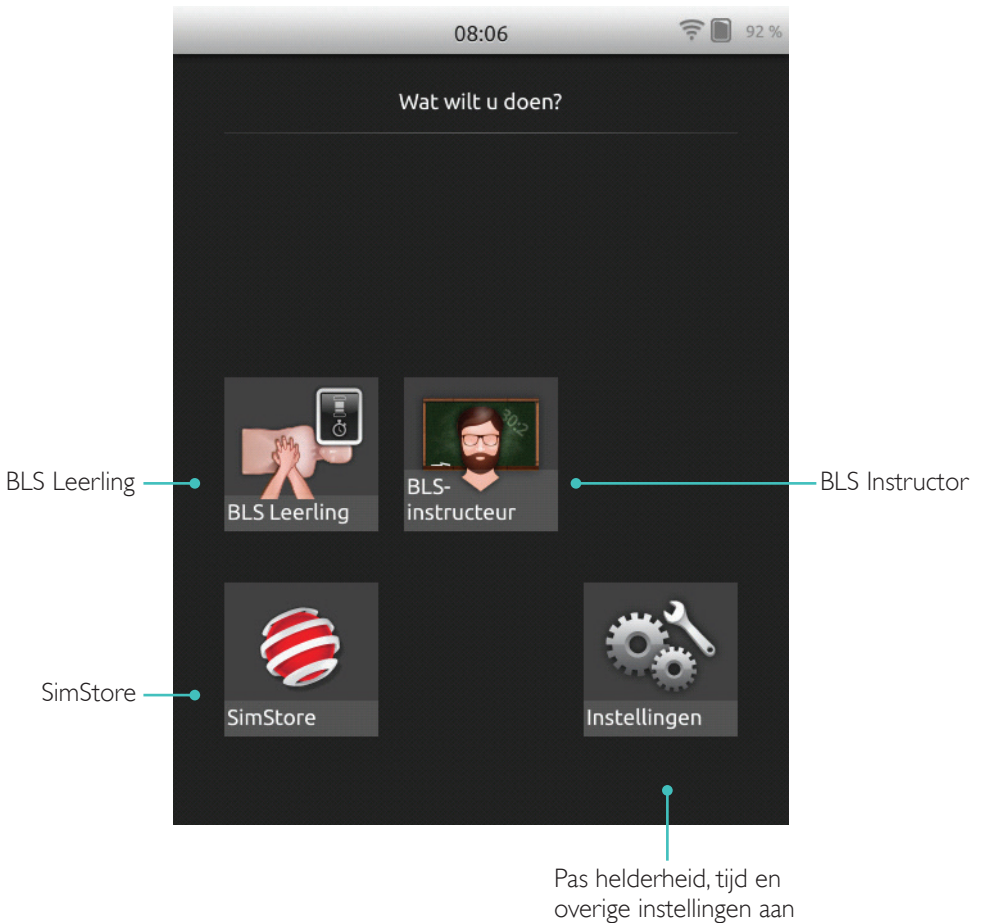
Instellingen oefenpop

Informatie over de oefenpop

Tik (2 seconden) op een van de verbonden oefenpoppen voor meer informatie over de oefenpop. Wissel tussen de status van de oefenpop, het serienummer van de oefenpop, de softwareversie van de oefenpop en het tot op heden uitgevoerde aantal compressies op die oefenpop.



Tikken en
2 seconden
vasthouden
om te wisselen
tussen statussen



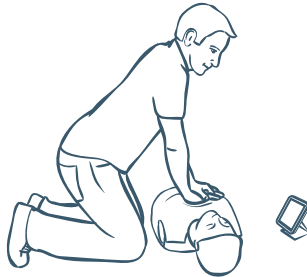
De SkillReporter heeft twee modi: BLS Leerling en BLS Instructor

BLS Leerling geeft feedback over reanimatie op één oefenpop.

Met BLS Instructor kan de instructeur:

- Feedback over reanimatie op maximaal 6 oefenpoppen volgen
- Gebeurtenissen voor één oefenpop registreren
- AED (automatische externe defibrillator)-training beheren en volgen (één oefenpop)
- CPR-D/ShockLink-training (één oefenpop) volgen en nabespreken

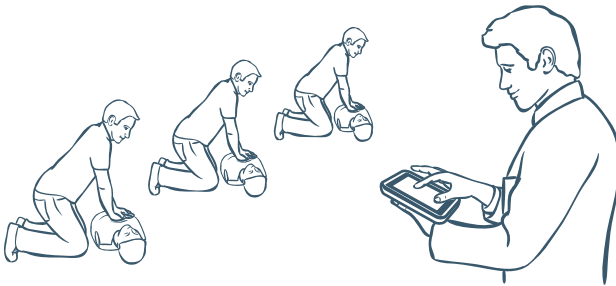
Modus BLS Leerling



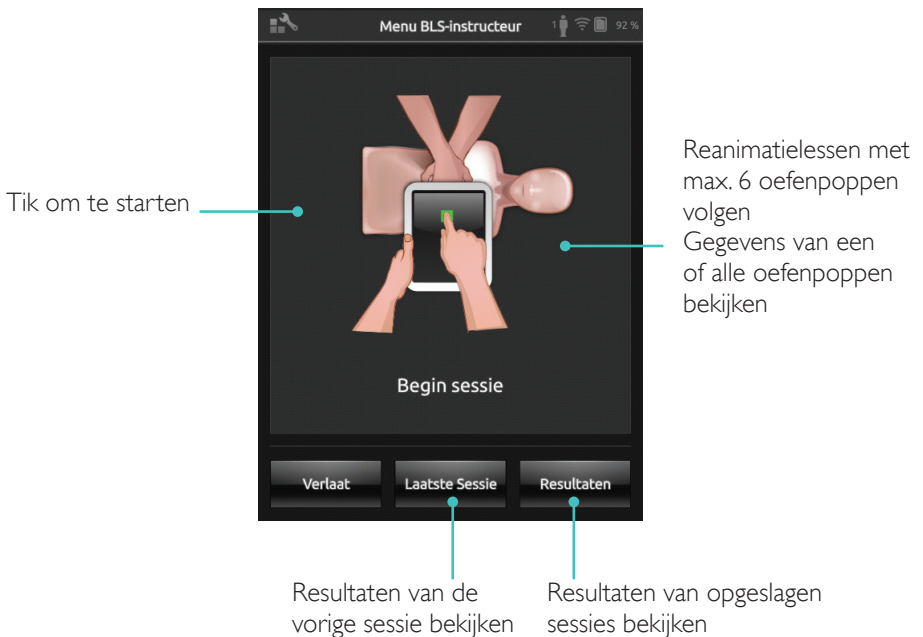
BLS Leerling geeft feedback over de reanimatieprestatie voor studenten die één oefenpop gebruiken. Kies tussen Oefenen en Assessment, en tussen Reanimatie (één of twee hulpverleners), Alleen Compressies en Alleen beademingen.

The screenshot shows the BLS Leermenu app interface. At the top, it says 'BLS Leermenu' and shows battery and signal icons. There are two main buttons: 'Oefenen' (Practice) and 'Assessment'. Below these are three buttons: 'Verlaat' (Exit), 'Laatste Sessie' (Last Session), and 'Resultaten' (Results). Callouts provide details for each button:

- Oefenen:** Reanimatie oefenen met corrigerende feedback. A callout 'Tik om te starten' points to the top-left corner of the app screen.
- Assessment:** Prestaties (met of zonder feedback) testen en de resultaten opslaan.
- Laatste Sessie:** Resultaten van de vorige sessie bekijken.
- Resultaten:** Resultaten van opgeslagen sessies bekijken.



BLS Instructor helpt de instructeur bij het beoordelen van de prestaties van de student op een of meerdere oefenpoppen, bij het registreren van gebeurtenissen en het beheren van defibrillatiekenmerken (afhankelijk van het oefenpopmodel). Sessies kunnen opgeslagen worden en er zijn functies beschikbaar voor het beheren van studenten.



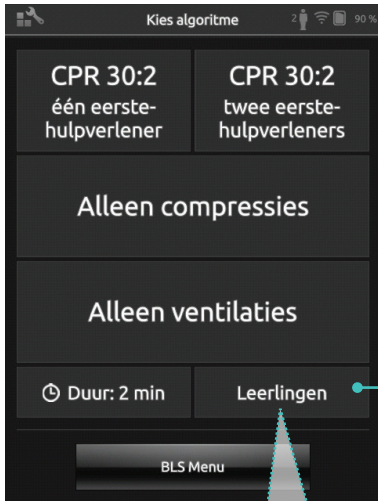
Opmerking

BLS Instructor kan maar op één oefenpop tegelijk feedback monitoren en geven voor AED en training met ShockLink.

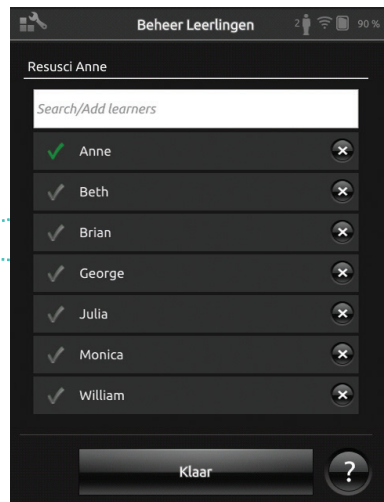
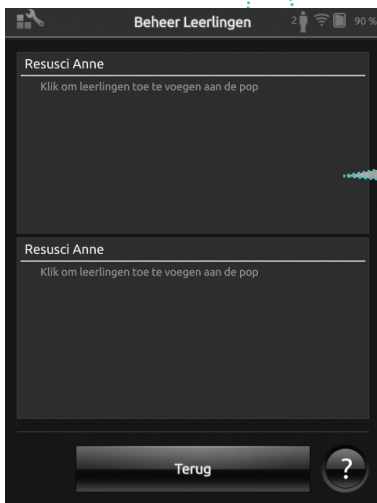
Modus BLS Instructor

Algoritme kiezen

Reanimatie oefenen, Alleen compressies of Alleen beademingen. Voor reanimatie-sessies selecteert u één hulpverlener of twee hulpverleners. Deelnemers aan sessies met twee hulpverleners hebben minder 'no flow'-tijd dan bij één hulpverlener.



Tik om namen van studenten toe te wijzen aan verbonden oefenpoppen

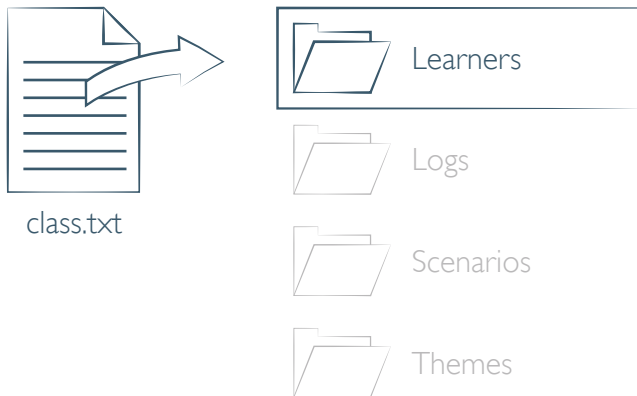


Wijs een of meer namen van studenten toe aan elke oefenpop. Tik op de studenten en wijs de namen vóór, tijdens of na een sessie toe. Ze worden opgeslagen om later te kunnen raadplegen. Bekijk en bewerk de lijst met studenten onder BLS Settings.

Administratie van studenten

Om met een grote groep studenten te werken, importeert u een lijst met namen in de SimPad. Sluit de SimPad met de USB-kabel aan op een computer. De SimPad wordt weergegeven als een externe schijf.

Maak een document in '.txt'-formaat met de naam 'class.txt' (bijv. in Notepad) met op elke regel de naam van één student. Verplaats het bestand naar de map met de naam "Learners" (Studenten) op de SimPad-drive.

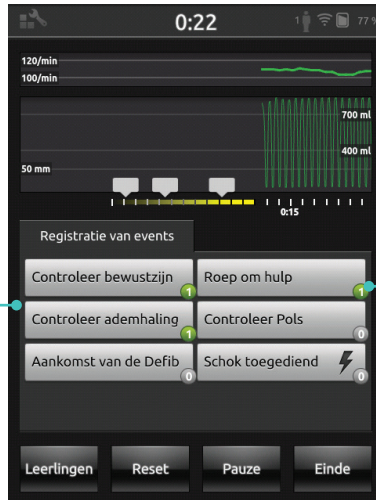


Modus BLS Instructor

Registratie van een leergebeurtenis

Registreer gebeurtenissen inclusief reactiecontroles en hulpverzoeken tijdens een sessie. Deze gebeurtenissen worden op de tijdlijn weergegeven en in de sessie opgeslagen.

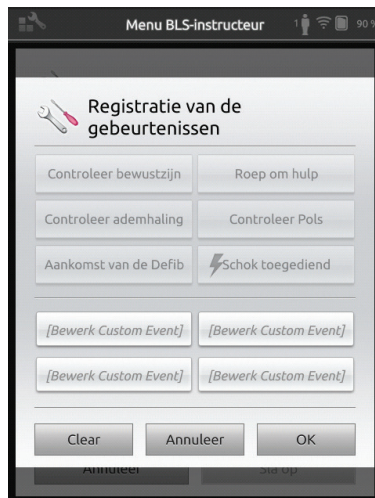
Tik om gebeurtenis te registreren



Een groene cirkel geeft aan dat de gebeurtenis geregistreerd is. Het cijfer geeft de frequentie van de geregistreerde gebeurtenis aan

Aangepaste gebeurtenissen

Maak aangepaste gebeurtenissen via BLS Settings > Gebeurtenisregistraties weergeven. U kunt de functie voor het registreren van gebeurtenissen uitschakelen onder BLS Settings.



Opmerking

Het registreren van gebeurtenissen kan alleen met een 1:1 verbinding.

Defibrillatorfuncties

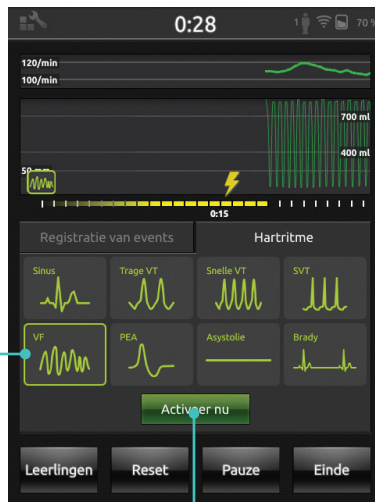
Defibrillatietraining met live defibrillatoren (handmatig en automatisch) kan gemonitord worden met behulp van SimPad met SkillReporter. Er kan op 3 manieren training worden gegeven:

- ShockLink met Resusci Anne AED-oefenpop
- Resusci Anne QCPR D
- AED Trainer 2 en AED Trainer 3

Defibrillatie met ShockLink of Resusci Anne QCPR D

Met ShockLink kunnen compatibele live defibrillatoren verbonden worden met oefenpoppen en patiëntsimulatoren die geprepareerd zijn voor ShockLink. Ga voor meer informatie over ShockLink naar www.laerdal.com/ShockLink.

Selecteer een nieuw ritme. Een knipperend lampje duidt op een ritme dat aanwezig is

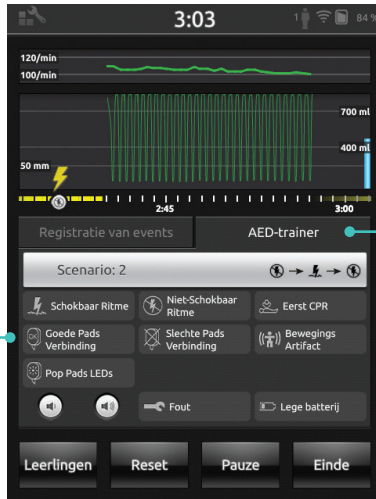


Tik om te activeren
(ritme wordt ook
geactiveerd bij een schok)

Modus BLS Instructor

AED Trainer 2 en AED Trainer 3

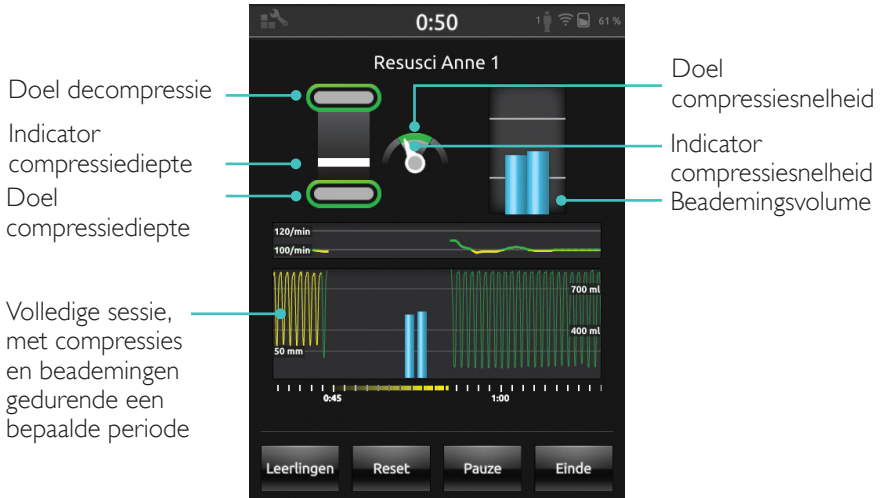
Activeer deze functie onder BLS Settings door het type AED Trainer te selecteren. Nadat de trainingspads correct zijn geplaatst, kan de SimPad gebruikt worden als afstandsbediening voor de AED Trainer.



Selecteer AED Trainer

Eigenschappen van de AED Trainer

SkillReporter geeft realtime feedback weer over reanimatie



Compressiediepte



Compressiesnelheid



Snel genoeg



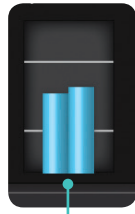
Te langzaam



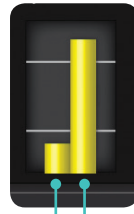
Te snel

Feedback QCPR

Beademingsvolume



Voldoende



Te weinig Te veel

Beademingsfrequentie



Voldoende



Te langzaam



Te snel

Resultaten

Het eerste scherm met resultaten geeft een algemene score (indien ingeschakeld in de instellingen) en advies over het verbeteren van reanimatieprestaties.

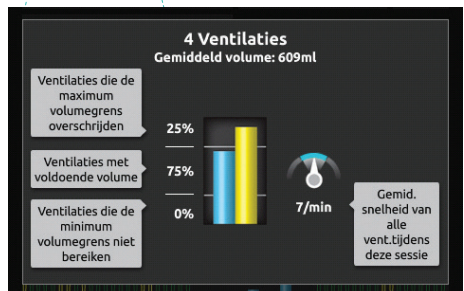
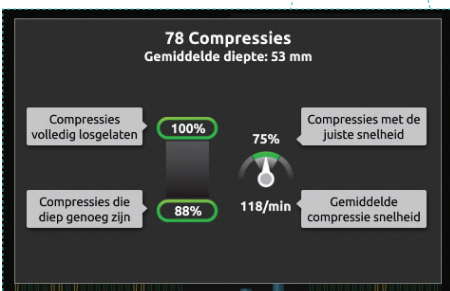
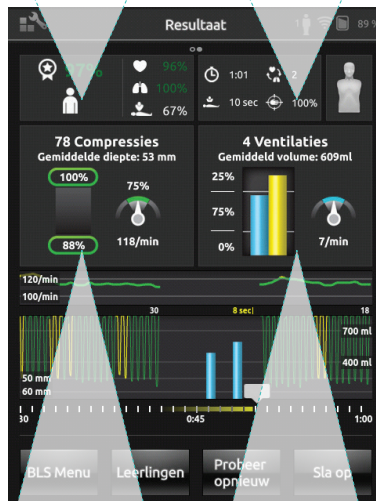
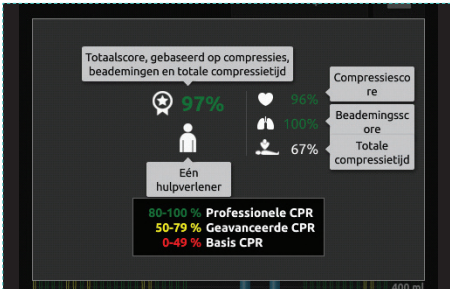
Tik op of veeg over het scherm voor meer gegevens

Geeft twee belangrijke resultaten van de reanimatieprestatie



Samenvatting QCPR

Tik op of veeg over het scherm voor meer gegevens

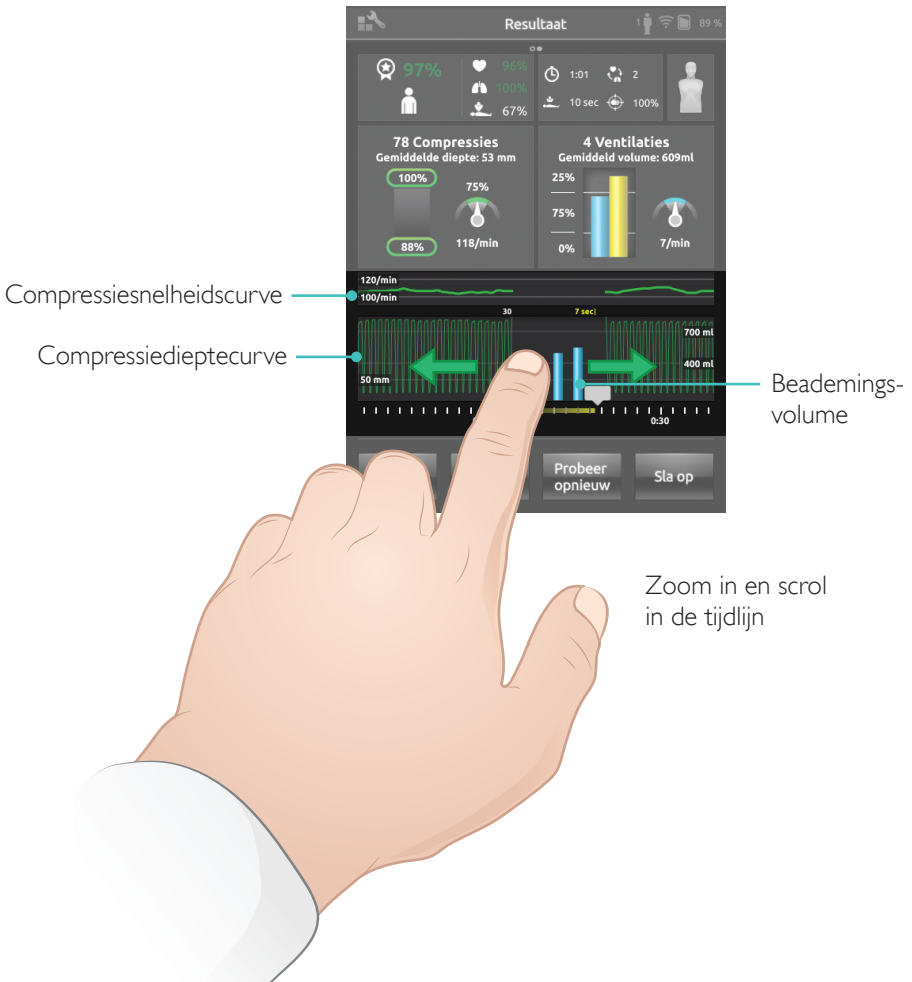


Ga voor meer informatie over de score naar www.laerdal.com/qcpr:

Feedback QCPR

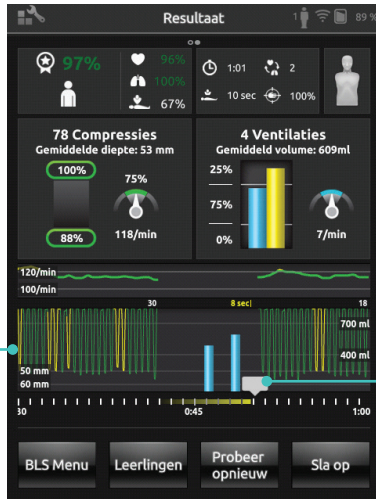
Tijdlijn

De prestatiegegevens van de afgelopen 30 seconden worden op de tijdlijn weergegeven.



Tijdens een Alleen Beademingen-sessie wordt de beademingsfrequentiecurve in plaats van de compressiesnelheidscurve weergegeven. Gebeurtenissen en AED-activiteit worden op de tijdlijn weergegeven.

De totale compressietijd wordt niet weergegeven in de totaalscore voor scenariotraining met een AED of als gebeurtenissen worden geregistreerd (reactiecontrole, ademhaling controleren etc.). Dit om correcte medische procedures mogelijk te maken zonder dat de totaalscore daalt. De totale compressietijd wordt dan apart weergegeven.



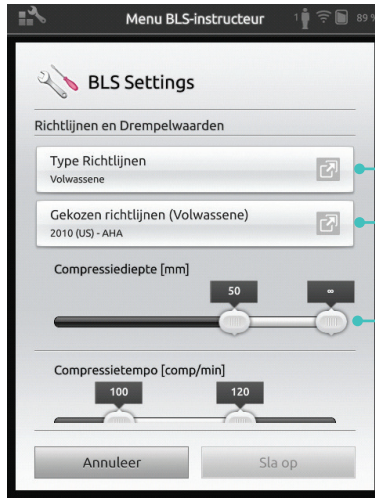
Gebeurtenissen en AED-acties worden apart in de tijdlijn weergegeven

Tik op de gebeurtenissen of hartritmes voor meer informatie

BLS Settings

Menu BLS Settings

In het menu BLS Settings selecteert u voorgedefinieerde reanimatierichtlijnen (Europese Reanimatieraad (ERC) en Amerikaanse hartstichting (AHA)), of specificeert u standaardlimieten en andere instellingen.



Selecteer voorgedefinieerde reanimatierichtlijnen

Maak aangepaste limieten

Probleem	Oplossing
<p>Oefenpop is niet verbonden. Het kan tot 15 seconden duren om de oefenpop te vinden. Als de oefenpop niet in de lijst staat, probeert u het volgende:</p>	<ul style="list-style-type: none"> • Controleer of de oefenpop is ingeschakeld en in de wifimodus staat, wat wordt aangegeven door het groene wifisymbool op het bedieningspaneel van de oefenpop. • De oefenpop kan verbonden zijn met een ander netwerk dan de SimPad. Houd de schakelknop van de oefenpop ingedrukt om deze beschikbaar te maken. Na twee seconden hoort u een piep dat de oefenpop is gereset.
<p>Er kunnen verbindingsproblemen optreden in gebieden met druk wifiverkeer.</p>	<ul style="list-style-type: none"> • Om veelgebruikte wifikanalen te omzeilen, logt u in op de LaerdalNetMobile-router om over te schakelen naar een weinig gebruikt wifikanaal. • Er is een handleiding 'How to change the router channel' (Het routerkanaal wijzigen) beschikbaar op de productpagina van de SimPad SkillReporter: www.laerdal.com/SimPad-SkillReporter • De meest betrouwbare verbinding voor één oefenpop is de USB-kabel. Een met een kabel verbonden oefenpop verschijnt in de lijst met oefenpoppen als voorgeselecteerd en verbonden.

© 2016 Laerdal Medical AS. Alle rechten voorbehouden.

Fabrikant: Laerdal Medical AS
P.O. Box 377
Tanke Svilandsgate 30, 4002 Stavanger; Norway
T: (+47) 51 51 17 00

Gedrukt in de VS

20-11086 Rev A

www.laerdal.com



Laerdal
helping save lives